

Izveček prospekta podsklada NLB Skladi - Zahodni Balkan delniški

ISIN koda investicijskega kupona podsklada: SI0021401110.
Oznaka investicijskega kupona: NLSZBD.
Angleški naziv podsklada: NLB Funds – Equity Western Balkans.

1. Splošne opredelitve

- Oblika investicijskega sklada: podsklad krovnega sklada NLB Skladi. Podsklad je oblikovan na podlagi zakonodaje Republike Slovenije, ki ureja področje upravljanja investicijskih skladov.
- Datum izdaje izvečka prospekta: 28. 7. 2011.
- Datum izdaje dovoljenja Agencije za upravljanje podsklada: 11. 7. 2007.
- Firma družbe za upravljanje: NLB Skladi, upravljanje premoženja, d.o.o.
- Firma skrbnika premoženja krovnega sklada: Abanka Vipava d.d.
- Firma pooblaščenega revizorja poslovanja krovnega sklada in družbe za upravljanje: Ernst & Young d.o.o.
- Naziv nadzornega organa: Agencija za trg vrednostnih papirjev, Ljubljana (www.a-tvp.si).

Izveček prospekta vsebuje zgolj izbrane podatke o podskladu. Podrobnejše informacije o naložbah, stroških, tveganjih in drugih pomembnih značilnostih krovnega sklada so navedene v prospektu in pravilih upravljanja krovnega sklada.

Vlagatelj ima pravico zahtevati izročitev prospekta krovnega sklada ter zadnjega objavljenega letnega in polletnega poročila krovnega sklada. Ti dokumenti so brezplačno na voljo na vpisnih mestih družbe za upravljanje.

2. Naložbeni cilj in naložbena politika

Poglavitni naložbeni cilj podsklada NLB Skladi - Zahodni Balkan delniški je razpršitev tveganja med različnimi državami predvsem zahodnega Balkana (glej Tabelo 2.1) in doseganje nadpovprečne donosnosti ob sprejeti ravni tveganja, ki je za delniške podsklade nadpovprečna. Rast vrednosti sredstev v upravljanju se bo dosegala predvsem z naložbami, ki prinašajo kapitalne dobičke, v manjši meri pa na osnovi dividend in obresti.

Podsklad NLB Skladi – Zahodni Balkan delniški lahko nalaga sredstva samo v:

- tržne lastniške vrednostne papirje,
- lastniške vrednostne papirje, ki jih pridobi družba za upravljanje za račun podsklada v postopku njihove prve prodaje;
- instrumente denarnega trga,
- enote premoženja oziroma delnice odprtih investicijskih skladov,
- bančne depozite in
- druge prenosljive vrednostne papirje.

Podsklad lahko nalaga sredstva samo v izdajatelje iz držav, navedenih v Tabeli 2.1.¹:

Tabela 2.1.: Geografske omejitve naložb v delnice po državah.

Država izdajatelja	Najmanjši delež od vrednosti sredstev podsklada	Ciljni delež od vrednosti sredstev podsklada	Največji delež od vrednosti sredstev podsklada
Hrvaška	0,00 %	25,00 %	40,00 %
Bosna in Hercegovina	0,00 %	20,00 %	30,00 %
Srbija	0,00 %	20,00 %	30,00 %
Makedonija	0,00 %	15,00 %	20,00 %
Turčija	0,00 %	5,00 %	15,00 %
Druge države zahodnega Balkana*	0,00 %	10,00 %	20,00 %

* Albanija, Bolgarija, Črna gora, Grčija, Romunija in Slovenija.

Podsklad NLB Skladi – Zahodni Balkan delniški ne sledi enemu ali več izbranim indeksom.

Premoženje podsklada se upravlja zmerno aktivno. Stopnja obrata naložb podsklada (PTR), s ciljem zmanjševanja stroškov podsklada, ki so povezani s trgovanjem, ne bo večja od 175 %, razen v primeru nastopa izjemnih tržnih okoliščin na finančnih trgih, ko bi bil višji obrat nujen za zaščito interesov vlagateljev, ali zaradi nepričakovano visokega obsega vplačil in izplačil vlagateljev v podsklad.

¹ Naložbe v enote premoženja oziroma v delnice odprtih investicijskih skladov se v geografske regije razvrščajo glede na pretežni delež naložb investicijskega sklada v posamezne geografske regije in ne glede na državo izdajatelja delnic oziroma upravljavca investicijskega sklada.

Podsklad svojih sredstev ne bo nalagal v izvedene finančne instrumente, razen če so pridobljeni na podlagi korporacijskih dejanj izdajateljev vrednostnih papirjev, ki spadajo med dopustne naložbe, in imajo časovno omejeno veljavnost. Podsklad svojih sredstev ne bo nalagal v izvedene finančne instrumente z namenom trgovanja.

Družba za upravljanje bo za račun podsklada izključno za namene pridobivanja dodatnih prihodkov podsklada uporabljala posebne tehnike in orodja, ki se nanašajo na tržne vrednostne papirje in instrumente denarnega trga. Družba za upravljanje oziroma skrbnik premoženja podsklada po pooblastilu družbe za upravljanje lahko za račun podsklada iz njegovega premoženja posodita vrednostne papirje v skupni vrednosti največ 30 % vrednosti njegovih sredstev.

3. Tveganja

Opozorilo: Kljub razpršenosti naložb podsklada obstaja možnost povečanja tveganja, ki izhaja iz koncentracije naložb, zaradi usmeritve podsklada na specifično ožje geografsko območje.

Opozorilo: zaradi sestave naložb podsklada je zelo verjetno, da bo vrednost enote premoženja podsklada zelo nihala.

Podrobnejše informacije o tveganjih v zvezi z naložbo v podsklad so navedene v prospektu krovnega sklada NLB Skladi in dodatku F za podsklad NLB Skladi – Zahodni Balkan delniški.

Splošno investicijsko tveganje podsklada se v kategoriji vseh podskladov ocenjuje kot zelo visoko (ocena 10), v kategoriji delniških podskladov pa tudi kot zelo visoko (ocena 10)².

Podsklad NLB Skladi – Zahodni Balkan delniški bo izpostavljen predvsem naložbenemu, tržnemu, likvidnostnemu in valutnemu tveganju, tveganju skrbništva in poravnave ter političnemu tveganju.

Naložbeno tveganje je tveganje, ki je lastno posameznemu vrednostnemu papirju, in vključuje tako tržno tveganje kot specifične dejavnike, zaradi katerih se vrednost posamezne naložbe spreminja drugače kot trga vrednostnih papirjev v celoti. Tržno tveganje je tveganje, ki je lastno celotnemu trgu vrednostnih papirjev, kot je določen z naložbeno politiko podsklada, in pomeni, da se vrednosti posameznih naložb s tega trga spremenijo v povprečju enako (t.i. sistematično tveganje). Likvidnostno tveganje podsklada je tveganje, da podsklad zaradi omejene likvidnosti naložb na trgu vrednostnih papirjev s posamezno naložbo ne more trgovati oziroma lahko z njo trguje le po občutno slabših pogojih (zlasti cenovnih), kot tistih, po katerih so te naložbe ovrednotene. Likvidnostno tveganje za vlagatelja v podsklad pomeni, da vlagatelj ne more v zakonsko in s pravili upravljanja predpisanimi roki vplačevati in zlasti zahtevati oziroma prejeti izplačila iz podsklada. Valutno tveganje je tveganje, ki je posledica tega, da nekatere naložbe podsklada kotirajo v valuti, ki ni enaka valuti izračuna vrednosti enote premoženja oziroma valuti, v kateri potekajo vplačila in izplačila v podsklad. Tveganje skrbništva pomeni tveganje, da skrbnik oziroma podskrbnik premoženja podsklada ne more ali ne izvaja storitev skrbništva z ustrežno kakovostjo, skrbnostjo, varnostjo, hitrostjo ali potrebnim obsegom. Tveganje poravnave pomeni, da ne pride do poravnave pri prenosu denarnih sredstev ali prenosu imetništva vrednostnih papirjev v predvidenih oziroma določenih rokih, kar lahko poveča likvidnostno tveganje tako za podsklad kot za vlagatelja. Politično tveganje vključuje tveganje kriz, vojaških spopadov, sprememb predpisov v državah, na finančne trge katerih podsklad nalaga premoženje, vključno s spremembo davčnih predpisov in vsemi vrstami omejitev kapitalskih tokov s tujino, ki lahko negativno vplivajo tako na likvidnost kot na vrednost naložb na finančnih trgih.

4. Profil vlagatelja

Podsklad je kot samostojna naložba primeren predvsem za zelo dinamičen profil vlagatelja.

5. Uporaba čistega dobička oziroma prihodkov

Podsklad ne bo razdeljeval čistega dobička oziroma prihodkov imetnikom investicijskih kuponov.

6. Stroški

- Najvišji vstopni stroški, do katerih je upravičena družba za upravljanje ob vplačilu investicijskih kuponov podsklada, izraženi v odstotku od vrednosti investicijskega kupona: 3,00 %.
- Najvišji izstopni stroški, do katerih je upravičena družba za upravljanje ob izplačilu investicijskih kuponov podsklada, izraženi v odstotku od vrednosti investicijskega kupona: 1,00 %.
- Kadar se imetnik investicijskih kuponov ob pristopu k pravilom upravljanja podsklada zaveže nalagati denarna sredstva v enote podsklada v določenem daljšem časovnem obdobju (v nadaljnjem besedilu: varčevalni načrt), lahko družba za upravljanje od vplačil, opravljenih v prvem letu po začetku vplačevanja v podsklad, obračuna vstopne stroške največ v višini, ki ne presega 30,00 % vrednosti vplačil v prvem letu. V primeru iz prejšnjega stavka sme družba za upravljanje od nadaljnjih vplačil investicijskih kuponov obračunavati sorazmerno nižje vstopne stroške, tako da vstopni stroški od vplačil za celotno obdobje vplačevanja v varčevalni načrt ne bodo presegli najvišjih vstopnih stroškov za enkratna vplačila v višini 3,00 %.
- Najvišji vstopni stroški, do katerih je upravičena družba za upravljanje, izraženi v odstotku od vrednosti investicijskega kupona v primeru prehoda iz drugega podsklada krovnega sklada ali v primeru prehoda med podskladom krovnega sklada in vzajemnim skladom ali podskladom drugega krovnega sklada, ki jih upravlja družba NLB Skladi, upravljanje premoženja, d.o.o.: 1,50 %.
- Najvišji izstopni stroški, do katerih je upravičena družba za upravljanje, izraženi v odstotku od vrednosti investicijskega kupona v primeru prehoda v drug podsklad krovnega sklada ali v primeru prehoda med podskladom krovnega sklada in vzajemnim skladom ali podskladom drugega krovnega sklada, ki jih upravlja družba NLB Skladi, upravljanje premoženja, d.o.o.: 0,00 %.
- Trenutno veljavna lestvica vstopnih in izstopnih stroškov je dostopna na vseh vpisnih mestih in na spletni strani družbe za upravljanje.

² Ocena 1 pomeni zelo nizko tvegano naložbo, ocena 3 nižje tvegano naložbo, ocena 5 srednje tvegano naložbo, ocena 7 višje tvegano naložbo, ocena 10 pa visoko tvegano naložbo.

- Višina provizije za upravljanje podsklada, ki jo zaračunava družba za upravljanje, izražena v odstotku od povprečne letne čiste vrednosti sredstev podsklada: 2,25 %.
- Najvišja provizija za opravljanje skrbniških storitev, ki jo zaračunava skrbnik premoženja krovnega sklada, izražena v odstotku od povprečne letne čiste vrednosti sredstev podsklada: 0,21 %.
- Drugi stroški, do povrnitve katerih sta v breme premoženja podsklada upravičena družba za upravljanje in skrbnik premoženja podsklada:
 - stroški posredovanja pri nakupu in prodaji vrednostnih papirjev na organiziranih trgih vrednostnih papirjev (provizije in drugi stroški, ki jih je treba v zvezi z nakupom oziroma prodajo plačati organizatorju organiziranega trga vrednostnih papirjev, klirinško depotni družbi ter borznim posrednikom), pri vstopanju na organizirane trge drugih držav članic ali organizirane trge tujih držav pa še stroške, ki so nujno potrebni za vstop in poslovanje na tem trgu,
 - provizije in drugi stroški, ki jih je na podlagi pogodbe treba plačati klirinško depotni družbi,
 - stroški plačilnega prometa,
 - stroški revidiranja letnega poročila krovnega sklada,
 - stroški obveščanja imetnikov investicijskih kuponov po določbah ZISDU-1,
 - stroški v zvezi z morebitnimi tožbami za povrnitev škode zoper skrbnika za račun premoženja podsklada,
 - stroški v zvezi z morebitnimi zahtevami in ugovori za račun podsklada v vseh sodnih postopkih in postopkih pred državnimi organi, katerih predmet so pravice, obveznosti oziroma premoženje podsklada,
 - davki in druge davščine v zvezi s premoženjem podsklada oziroma s prometom s tem premoženjem,
 - stroški skrbniških storitev skrbnika,
 - stroški obresti in drugih stroškov zadolževanja za posojila, ki jih v skladu s tem zakonom družba za upravljanje najema v imenu in za račun podsklada,
 - stroški v zvezi z razdelitvijo čistega dobička oziroma prihodkov podsklada,
 - stroški za vnos in izvršitev nalogov v zvezi z razpolaganjem z vrednostnimi papirji, izdanimi v nematerializirani obliki pri klirinško depotni družbi,
 - stroški hrambe in / ali vodenja računov vrednostnih papirjev oziroma finančnih instrumentov podsklada pri drugih bankah oziroma finančnih organizacijah skladno s prenosom opravljanja posameznih skrbniških storitev na drugo osebo ter s tem povezani stroški vnosa in izvršitve naloga (transakcijski stroški) in stroški za provizije in druge stroške, ki jih je na podlagi pogodbe treba plačati klirinško depotni družbi,
 - stroški v zvezi z morebitno tožbo za račun podsklada zoper družbo za upravljanje.
- Celotni stroški poslovanja podsklada (TER)³ za obdobje 1. 7. 2010 – 30. 6. 2011: 2,99 %.
- Stopnja obrata naložb podsklada (PTR)⁴ za obdobje 1. 7. 2010 – 30. 6. 2011: 14,00 %.

Kronološki pregled vseh doslej izračunanih in objavljenih TER in PTR je na voljo na spletni strani družbe za upravljanje (www.nlbskladi.si).

Družba za upravljanje v zvezi s podskladom nima sklenjenih nikakršnih sporazumov o delitvi provizij oziroma v zvezi s poslovanjem podsklada ni prejela nikakršnih mehkih provizij.

7. Vplačila in izplačila ter objava vrednosti enot premoženja

Investicijski kuponi se lahko vplačajo samo v denarju, in sicer v evrih. Denarna sredstva mora vlagatelj nakazati na posebni denarni račun podsklada pri skrbniku podsklada na način, predpisan s pristopno izjavo. Na podlagi vplačanih sredstev družba za upravljanje vlagatelju v skladu z določili pravil upravljanja za preračun vplačila v enote premoženja izda investicijski kupon, ki je evidenčno hranjen pri družbi za upravljanje in o tem obvesti vlagatelja.

Najnižji možni znesek prvega vplačila v podsklad znaša 1.000,00 EUR razen v primeru, da vlagatelj vplača sredstva s prenosom iz drugega podsklada krovnega sklada. V primeru, da vlagatelj vplačuje sredstva z varčevalnim načrtom, je najmanjša vrednost prvega vplačila v podsklad (vključujoč vstopne stroške) 500,00 EUR. Vrednost nadaljnjih vplačil v podsklad ali vrednost prvega vplačila v primeru, da vlagatelj vplača sredstva v podsklad s prenosom iz drugega podsklada krovnega sklada, mora biti večja ali enaka vrednosti 1 enote premoženja.

Imetnik investicijskega kupona podsklada lahko od družbe za upravljanje kadarkoli zahteva izplačilo njegove odkupne vrednosti na posebej določenem obrazcu. Če je vlagatelj pristopil k pravilom upravljanja posameznega podsklada na vpisnem mestu pravne osebe, ki jo je družba NLB Skladi pooblastila za prodajo investicijskih kuponov, lahko sklepa priloge k tej pristopni izjavi in zahteva izplačilo odkupne vrednosti investicijskih kuponov le pri tej pravni osebi (razen v primeru, da pooblastilo tej pravni osebi preneha). Družba za upravljanje opravi izplačila odkupnih vrednosti investicijskih kuponov po časovnem zaporedju prejetih pravih zahtev za izplačilo odkupne vrednosti investicijskega kupona podsklada. Izplačilo denarnih sredstev se opravi v evrih najkasneje v petih delovnih dneh po obračunskem dnevu, ko je v skladu z določili pravil upravljanja opravljen preračun izplačila vrednosti enot premoženja v denarna sredstva.

Presečna ura za vplačila v podsklad in izplačila iz podsklada je 00:01.

Družba za upravljanje naslednji delovni dan po obračunskem dnevu po stanju na obračunski dan poroča ATVP in dnevnikom (Finance in morebitni drugi dnevnik) z večjo naklado, ki izhajajo na celotnem območju Slovenije) podatke o vrednosti enote premoženja (VEP), gibanju vrednosti enote premoženja ter drugih podatkih na obrazcu VS/VEP. Družba za upravljanje objavi podatke iz obrazca VS/VEP na spletni strani www.nlbskladi.si naslednji delovni dan po obračunskem dnevu, dnevnik pa objavijo podatke naslednji delovni dan po objavi v elektronskih medijih.

³ Celotni stroški poslovanja podsklada bremenijo premoženje podsklada in ne neposredno imetnikov investicijskih kuponov. Zajemajo vse stroške poslovanja podsklada, vključno s provizijo za upravljanje in provizijo za skrbniške storitve, razen stroškov poslovanja s finančnimi instrumenti (transakcijskih stroškov) in njim primerljivih stroškov. Običajno so označeni s kratico TER (iz angleške besede Total Expense Ratio) in izraženi v odstotku od povprečne dvanajstmesečne čiste vrednosti sredstev podsklada. V bodoče so lahko višji ali nižji od prikazanih.

⁴ Stopnja obrata naložb meri aktivnost upravljanja premoženja podsklada, pri čemer višja stopnja praviloma pomeni bolj aktivno upravljanje, hkrati pa tudi višje stroške poslovanja s finančnimi instrumenti (transakcijske stroške), ki bremenijo premoženje podsklada. Običajno je označena s kratico PTR (iz angleške besede Portfolio Turnover Rate).

8. Obdavčenje

Dohodki **pravnih oseb – rezidentov Republike Slovenije** in tistih nerezidentov, ki imajo naložbo v investicijske kupone krovnega sklada preko poslovne enote v Republiki Sloveniji, so obdavčeni v skladu z Zakonom o davku od dohodkov pravnih oseb (ZDDPO-2). Stopnja davka na ustvarjeni davčno priznani dobiček znaša 20 %. Vsi vlagatelji, pravne osebe – rezidenti so dolžni davčno priznani dobiček ugotavljati na podlagi prihodkov in odhodkov, ugotovljenih v skladu z zakoni in računovodskimi standardi, pri čemer so dolžni upoštevati posebnosti, kot jih določa ZDDPO-2.

Za vlagatelje, ki so **fizične osebe – rezidenti Republike Slovenije**, se za obdavčljivo odsvojitev investicijskega kupona šteje unovčenje oziroma prodaja investicijskega kupona podsklada in izplačilo sorazmernega dela likvidacijske mase v primeru likvidacije podsklada. Davčna osnova se ugotovi kot razlika med vrednostjo investicijskega kupona ob odsvojitvi in vrednostjo investicijskega kupona ob pridobitvi po pravilih, ki jih določa Zakon o dohodnini (ZDoh-2). Od tako ugotovljene davčne osnove se izračuna in plača dohodnina po stopnji 20 %. Stopnja dohodnine se znižuje vsakih pet let imetništva investicijskega kupona in znaša po dopoljenih petih letih imetništva investicijskega kupona: 15 %, desetih letih imetništva investicijskega kupona: 10 %, petnajstih letih imetništva investicijskega kupona: 5 %, po dvajsetih letih imetništva investicijskega kupona pa je vlagatelj oproščen plačila dohodnine od dobička iz kapitala.

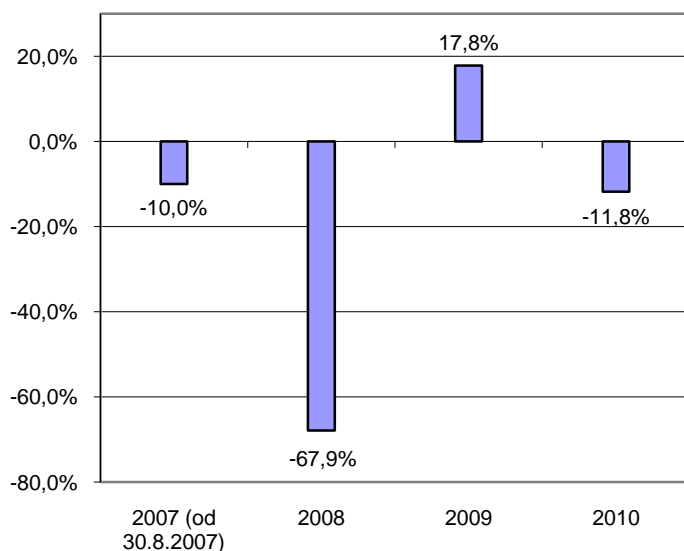
Pri zamenjavi investicijskega kupona podsklada za investicijski kupon drugega podsklada istega krovnega sklada se uveljavlja odlog ugotavljanja davčne obveznosti, razen v delu, v katerem se investicijski kupon unovči za poravnavo stroškov prehoda med podskladi. Odlog ugotavljanja davčne obveznosti Davčni upravi Republike Slovenije prikladi družba za upravljanje, ki upravlja krovni sklad.

Fizična oseba – nerezident ne plačuje dohodnine od dobička iz kapitala, doseženega z odsvojitvijo investicijskih kuponov. Vlagatelji, **fizične in pravne osebe**, ki so nerezidenti, morajo upoštevati davčne predpise, ki zanje veljajo v državah, v katerih so davčni zavezanči.

Opozorilo: Navedeno besedilo ne opisuje vseh posameznih primerov dejanske obdavčitve zavezancev. Vse vlagatelje opozarjamo, da je višina dejanske obdavčitve, ki nastane zaradi imetništva investicijskih kuponov, izplačila odkupne vrednosti investicijskega kupona ali drugih dejstev, povezanih z imetništvom investicijskih kuponov, odvisna od davčnega položaja vsakega posameznega imetnika. Vlagatelj naj v primeru negotovosti glede obdavčenja iz naslova naložbe v investicijski kupon podsklada poišče pomoč strokovnjakov!

9. Pretekla donosnost⁵

Celotna letna donosnost naložbe v investicijske kupone podsklada za posamezno koledarsko leto poslovanja (v %) ⁶



Kumulativna donosnost naložbe v investicijske kupone podsklada (v %) za obdobje	
3 let	-66,6%
5 let	-
10 let	-

Opozorilo: Pretekla donosnost ni pokazatelj donosnosti naložbe v investicijske kupone podsklada v prihodnosti. Pri mednarodnih primerjavah donosnosti je potrebno upoštevati različne davčne režime, ki bi lahko vplivali na izračun donosnosti.

10. Dodatne informacije:

Vlagatelji lahko pridobijo dodatne informacije o podskladu na telefonski številki 01 476 52 70 ali modri številki 080 22 86, elektronski pošti info@nlbskladi.si ali na spletni strani www.nlbskladi.si.

⁵ Prikazana donosnost se nanaša na vzajemni sklad, ki se je preoblikoval v podsklad.

⁶ Donosnosti za obdobja poslovanja, krajša od enega leta, niso preračunane na letno raven. V izračunu celotne letne donosnosti je izključen vpliv davkov in vstopnih in izstopnih stroškov.